

# 锐捷网络

## 锐捷认证客户端 使用说明书

福建星网锐捷网络有限公司

福州市金山大道 618 号橘园洲 19#-22#星网锐捷科技园

邮编：350002

技术支持网站：<http://support.ruijie.com.cn>

技术支持信箱：[service@ruijie.com.cn](mailto:service@ruijie.com.cn)

技术支持热线：4008-111-000



## 第一部分、安装指南

该部分主要介绍了 RG-Supplicant 认证客户端的软硬件配置要求, 安装过程的详细步骤, 以及需要注意的事项。

### RG-Supplicant 软件安装说明

#### 一、硬件和操作系统要求

下表说明安装 RG-Supplicant 认证客户端的硬件和操作系统要求。

系统	要求
CPU	奔腾 3 400 或更高
内存	128M 或更多
硬盘空间	至少 50M 的程序空间
操作系统	windows2000、windows2003 Server、windows xp、windows vista、windows7 中文操作系统

注: windows98se、windowsME 操作系统已经不再支持。

#### 二、安装过程

1、运行安装程序目录下的 RG-Supplicant 安装文件启动安装程序。出现如图 1.1 的安装界面。

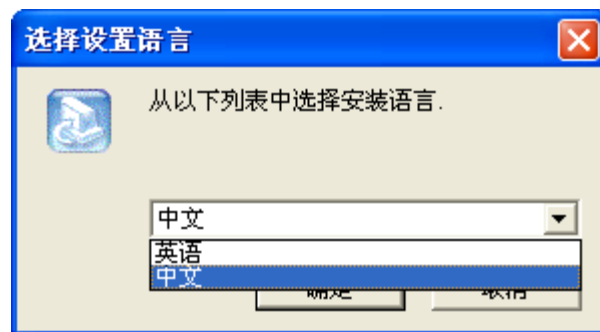


图 1.1

2、在下拉列表中选择安装语言, 以下以选择“中文”为例, 说明如何安装; 点击“下一步”, 出现如图 1.2 界面。

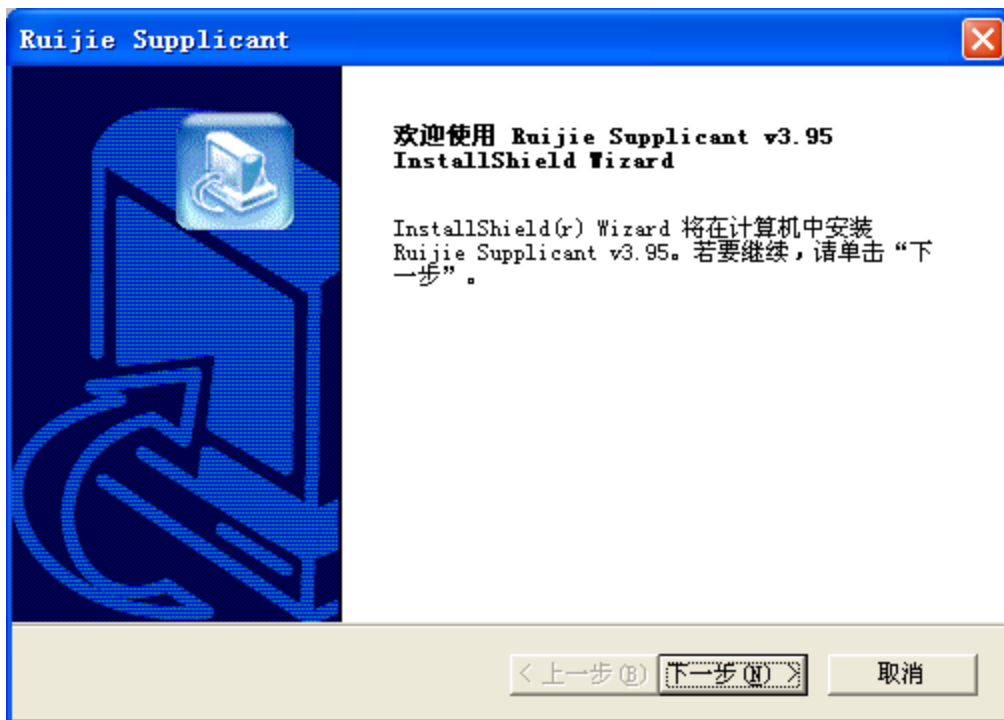


图 1.2

3、按“下一步”，出现如图 1.3 界面。

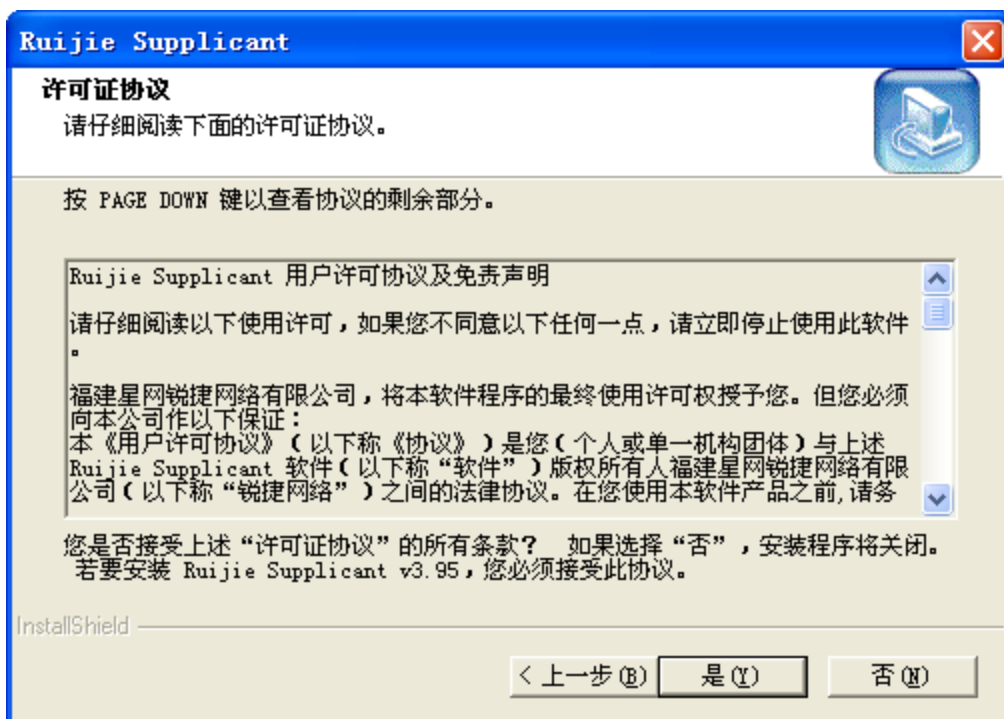


图 1.3

4、阅读用户协议后，如您接受此协议，请按“是”继续安装，选择“否”将退出本安装程序。按“是”后出现如图 1.4 界面。

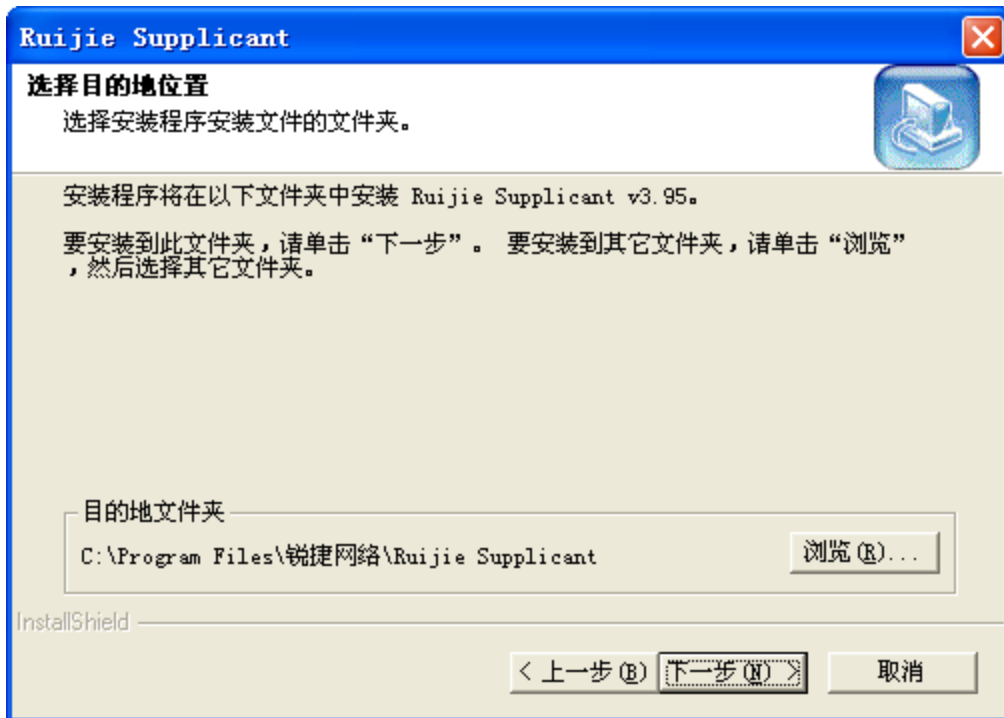


图 1.4

在图 1.4 中的界面中，您可以指定您所希望的安装路径进行安装。推荐使用默认路径进行安装。

5、指定安装路径后，按“下一步”继续安装。出现如图 1.5 界面。

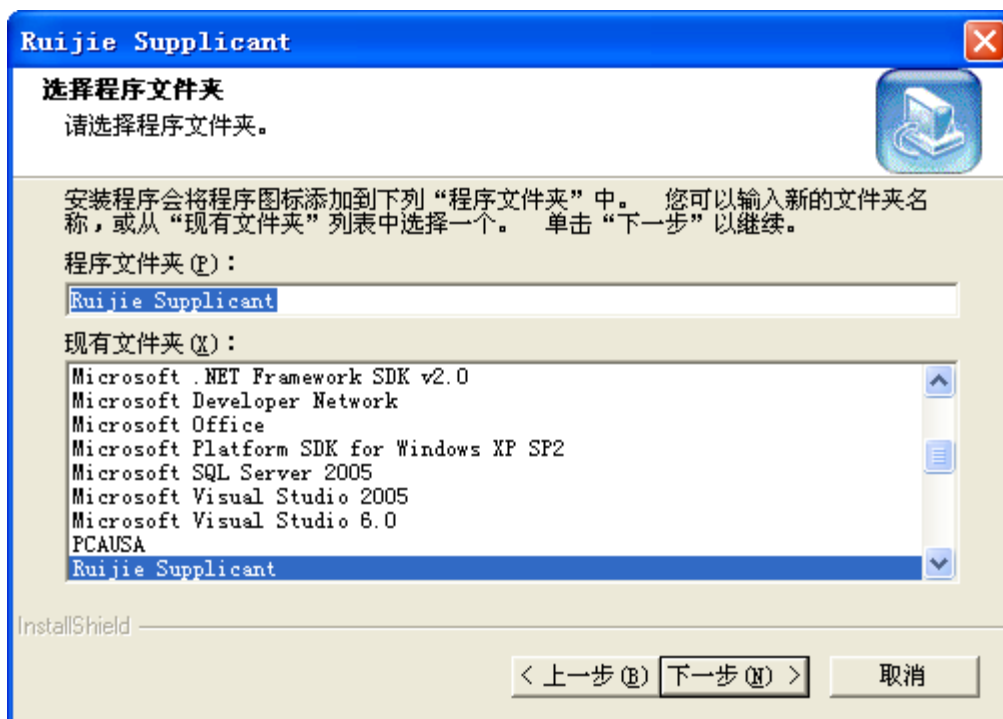


图 1.5

在图 1.5 中的界面中，您可以指定您所希望的开始菜单中的程序文件夹名称进行安装。推荐使用默认文件夹名称进行安装。

6、指定程序文件夹名称后，按“下一步”继续安装。出现如图 1.6 界面。

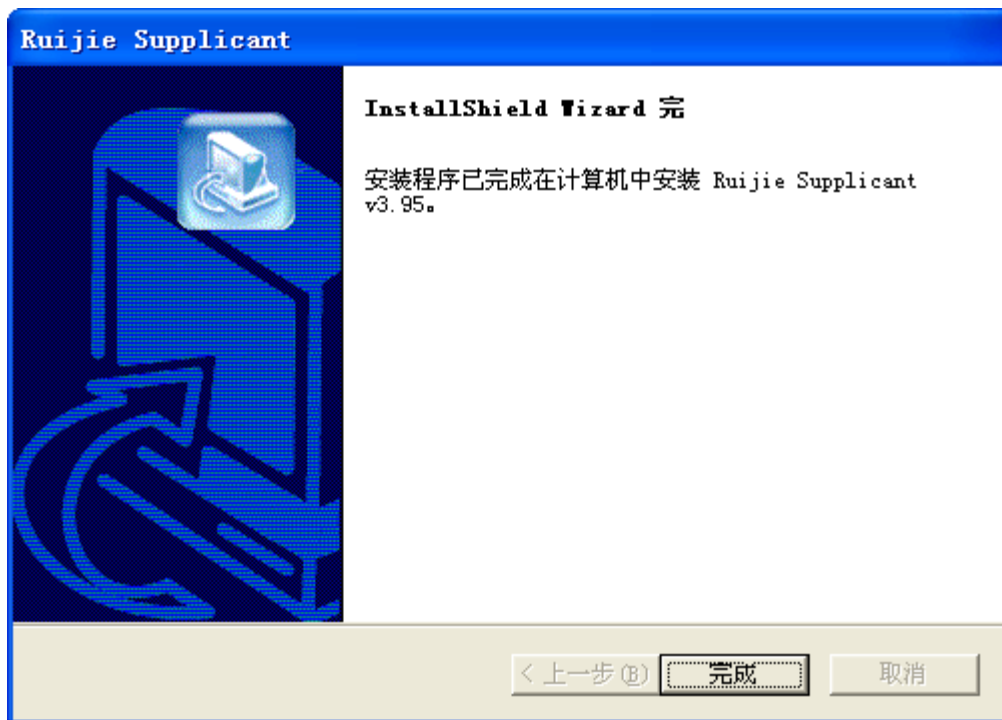


图 1.6

7、点击“完成”，至此锐捷认证客户端安装完成。重启操作系统后，双击桌面的快捷方式即可开始认证。

## 第二部分、使用指南

该部分主要介绍了在使用 RG-Supplicant 认证客户端进行认证前如何进行系统配置，如何进行认证，以及需要注意的事项。

### RG-Supplicant 软件使用说明

#### 如何使用锐捷认证客户端进行认证？

请注意：必须在管理员权限下安装锐捷认证客户端软件。下面我们将以在管理员权限下运行锐捷认证客户端软件为例来说明如何使用本软件。

1、双击桌面的“Ruijie Supplicant”快捷方式即可打开锐捷认证客户端的认证界面，如图 2.1



图 2.1

2、点击认证界面的“设置”按钮，进入“系统配置”界面，如图 2.2

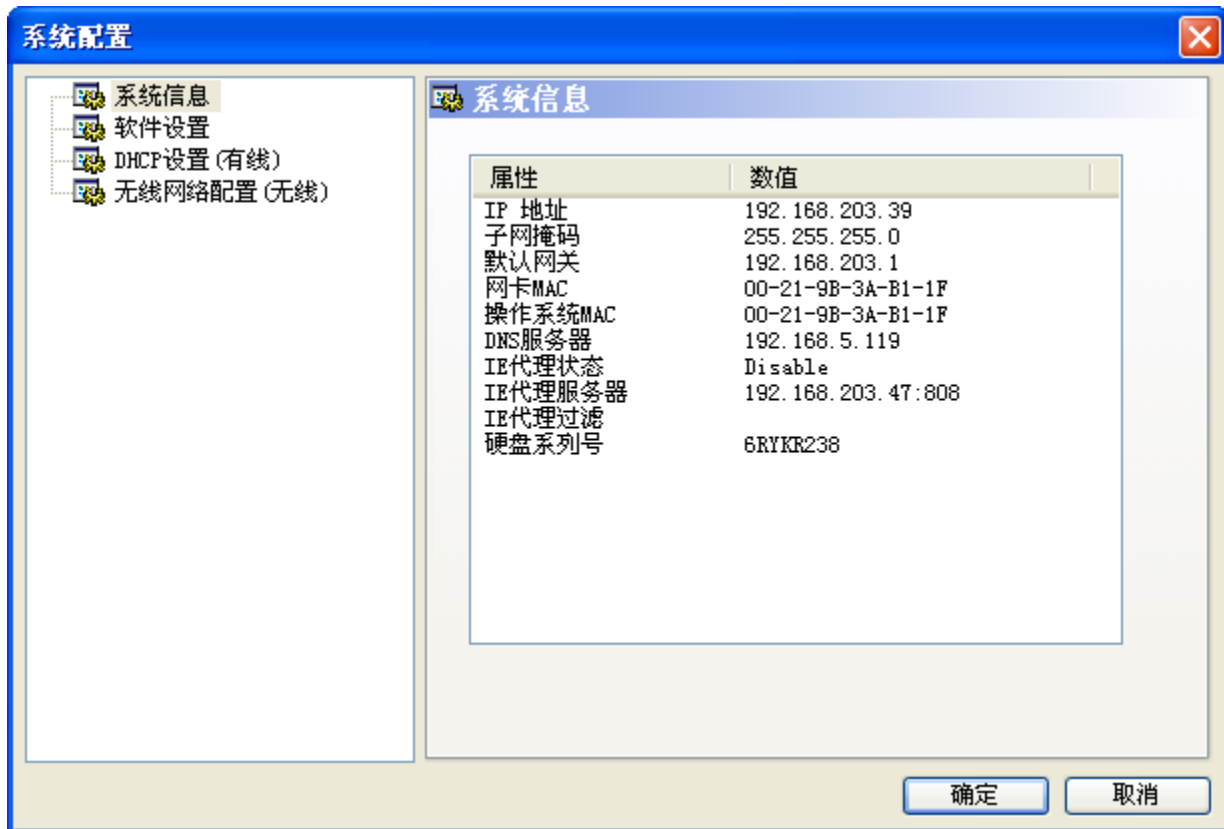
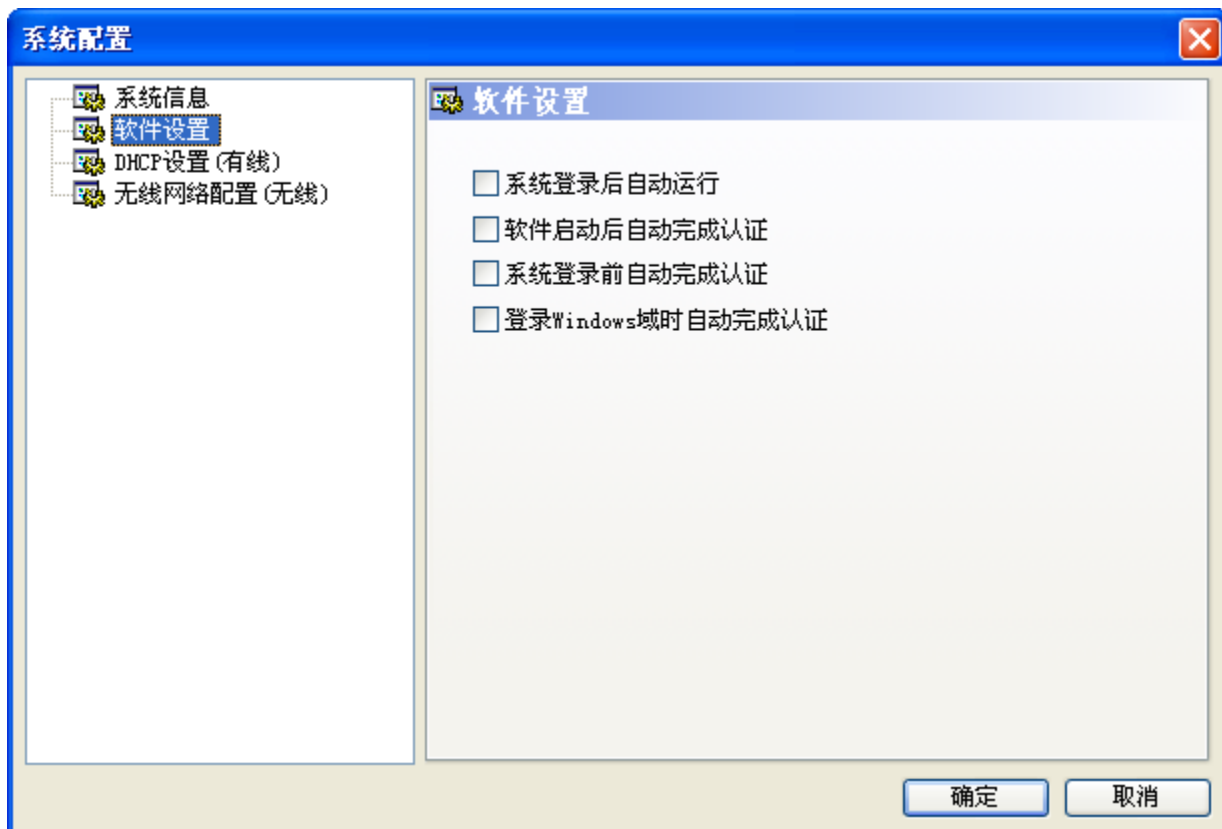


图 2.2

3、在系统配置界面，可以进行认证相关的配置，下面将分别对各个配置项进行说明。

注：因客户端定制化原因，用户看到的系统配置菜单可能与下述有差别。用户处未显示出来的分页即为管理员已定制，不允许用户修改的内容。

- ✚ **网卡参数：**该项内容是由客户端软件在运行后自动获取的并且不可更改，主要包括您当前的认证网卡 IP 地址相关信息。如图 2.2
- ✚ **软件设置：**该项内容包括“系统登录后自动运行”、“软件启动后自动完成认证”、“系统登录前自动完成认证”、“登录 Windows 域时自动完成认证”四个配置，如下图所示：



✚ **DHCP 设置 (有线):** 在该配置界，可以进行 DHCP 使用方式的配置，客户端允许的 DHCP 使用方式有三种：

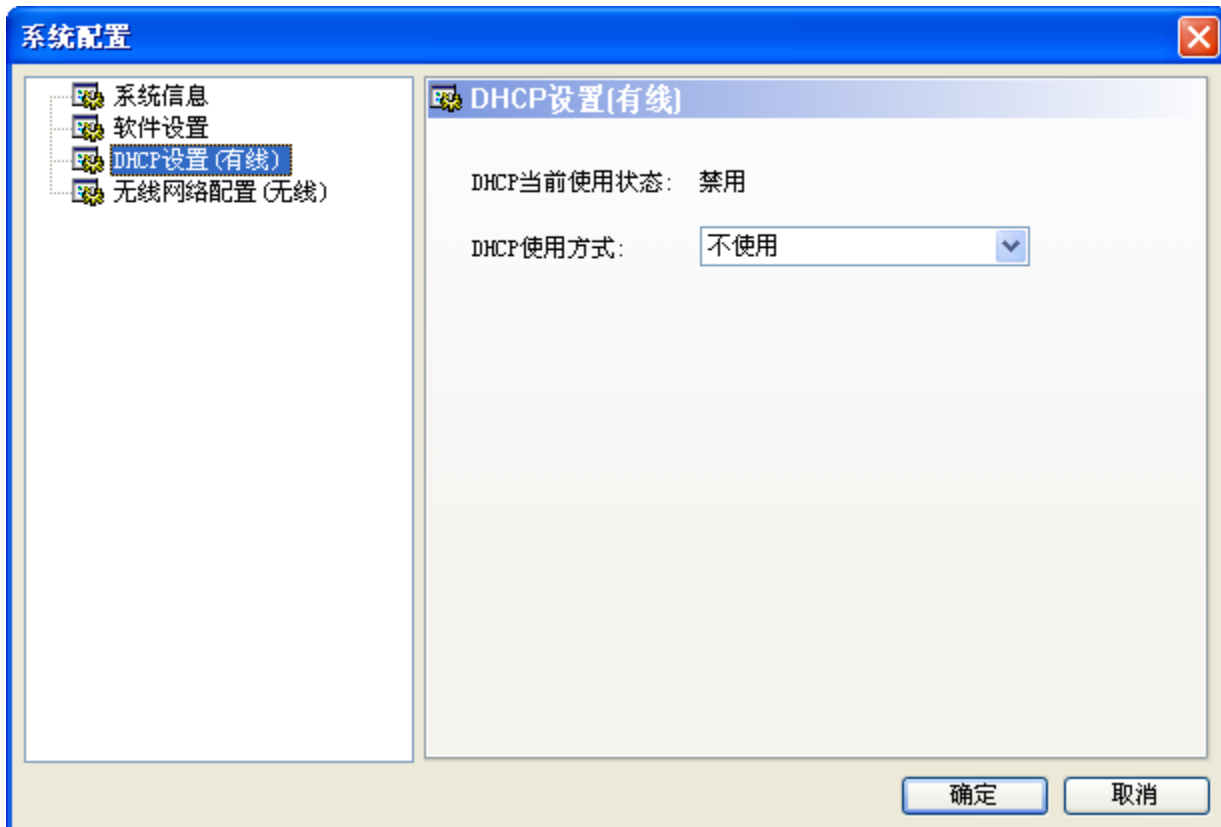
“不使用”：即不使用 DHCP 方式获取 IP 地址，也就是采用静态 IP 地址方式进行认证；

“认证前获取”：即在客户端程序发起认证前，用户 PC 必须先通过 DHCP 方式获取到 IP 地址。如果用户 PC 未获取到 DHCP Server 分配的 IP 地址，锐捷认证客户端软件将中断认证进程，不允许用户认证

“认证后获取”：即锐捷认证客户端首先会进行一次认证过程，认证成功后强制进行一次 DHCP 获取过程，在用户 PC 获取到了合法 IP 后客户端会再进行一次认证，只有二次认证都通过了，用户上线过程才结束。若第一次认证后，用户 PC 未获取到 IP 或获取到的 IP 不合法，客户端将不允许发起第二次认证，并且主动下线退回到第一次认证前的状态。

注：“认证前获取”与“认证后获取”都要求用户 PC 网卡设置为“自动获得 IP 地址”，如下图所示：





- 无线网络配置(无线): 在该配置界面, 您可以配置无线网络配置。可以添加、修改、删除无线配置。进入添加和修改页面, 输入无线配置名称, 选择或修改相应的网络 SSID, 点确定即可完成配置, 如下图所示:



注: 如果您的机器是 2K 系统, 不支持无线认证, 同时如上图, 无线网卡没有接入或者无线网卡被禁用。配置页面无法枚举到网卡信息。

- 4、点击“确定”按钮, 保存上述设置后即可使用锐捷认证客户端进行认证了, 输入合法的用户名和密码。

如下图:



注：第一次认证需要输入用户名和密码，若您在上述设置过程中选择了“保存密码”功能，则在下一次认证时就不必再次输入用户名和密码了。

- 5、点击“连接”按钮，锐捷认证客户端将进行认证过程，认证成功后客户端会最小化到任务栏，此时您就可以访问网络资源了。
- 6、如果您不想进行认证则可以点击“退出”按钮，关闭认证界面而不进行认证。
- 7、在认证成功后任意时刻，如果您不想继续使用网络，可以将锐捷认证客户端退出认证连接状态；您可以通过右击任务栏图标后选择“断开连接”按钮，断开客户端认证状态返回认证界面，然后通过“退出”按钮关闭连接界面；或者您还可以通过右击任务栏图标选择“退出”按钮，直接退出连接状态。

### 第三部分、FAQ

该部分主要介绍了 RG-Supplicant 认证客户端使用过程中的一些常见问题，并分析出现这些问题的可能原因及一些可以参考的解决方法，以便帮助您更快解决问题。

## 使用锐捷认证客户端认证过程中常见问题及解决方法

- 1、为什么认证成功一段时间后，客户端自动断开并弹出如图 3.1 所示的提示信息？

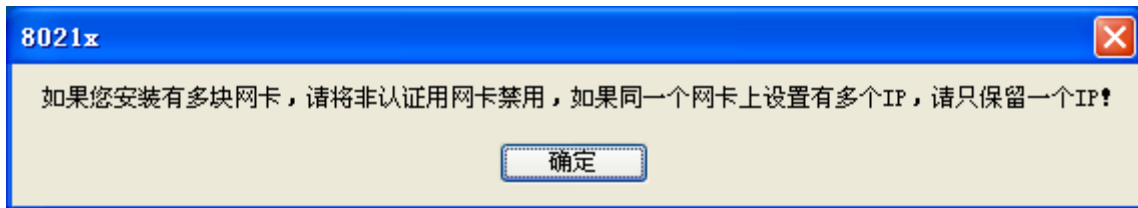


图 3.1

原因：您的主机可能开启了多张网卡；或者您的当前认证网卡上可能设置有两个 IP 地址

解决方法：请将您主机的其他非认证网卡卸载或禁用；对于您当前的认证用网卡请只保留一个 IP 地址

- 2、为什么认证成功一段时间后，客户端自动断开并弹出如图 3.2 所示的提示信息？

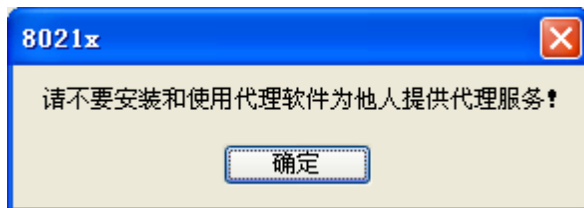


图 3.2

原因：您的主机可能安装了代理软件，并在为他人做代理

解决方法：请您停止运行代理软件并将其卸载

- 3、为什么认证成功一段时间后，客户端自动断开并弹出如图 3.3 所示的提示信息？

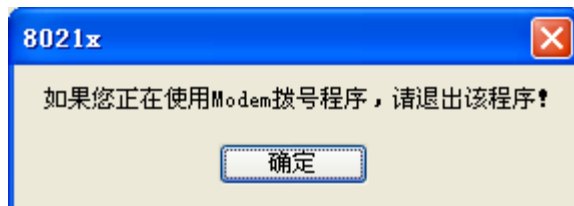


图 3.3

原因：您的主机正在进行拨号相关操作

解决方法：请您断开拨号连接，退出拨号程序

- 4、为什么认证成功一段时间后，客户端自动断开并弹出如图 3.4 所示的提示信息？

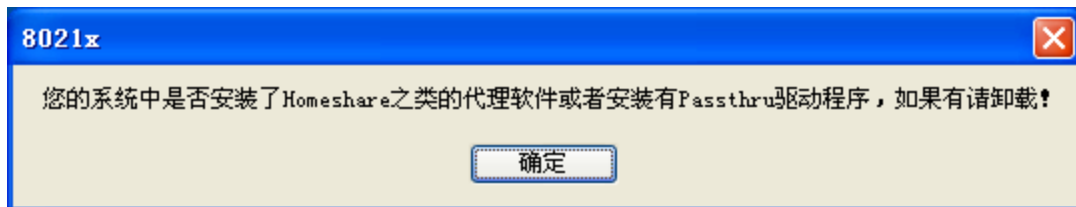


图 3.4

原因：您的主机上可能安装了 Homeshare 代理软件或者安装有 Passthru 驱动程序

解决方法：请将您主机上的 Homeshare 代理软件或 Passthru 驱动程序卸载。具体操作如下：打开本地连接属性将 Inet Driver 卸载掉，如图 3.5 所示

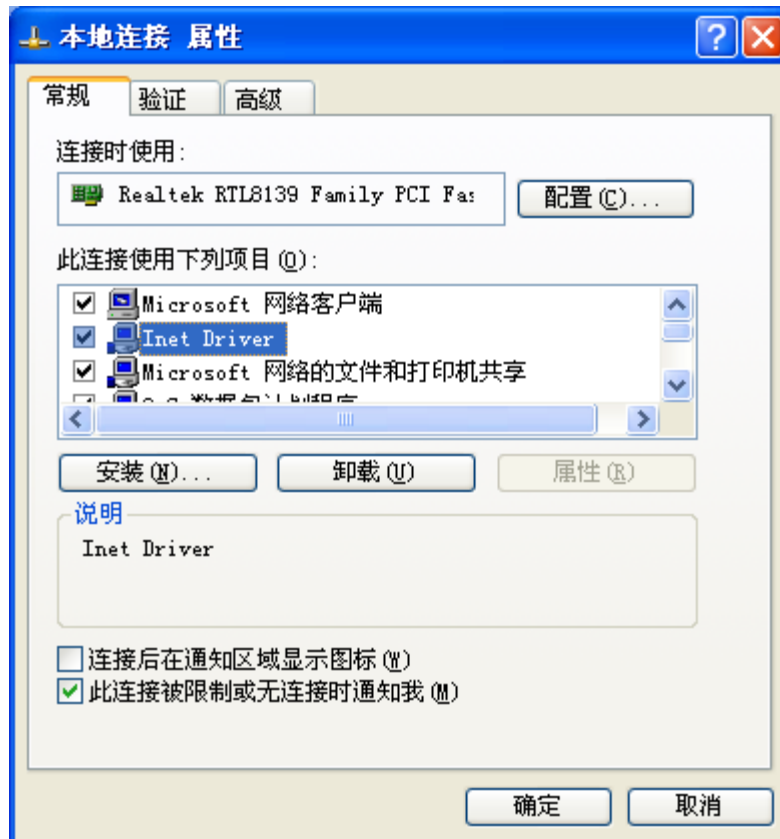


图 3.5

5、为什么在认证过程中出现如图 3.6 的提示信息？



图 3.6

原因：可能您的用户名确实不存在或者密码确实错误；若您的用户名与密码没有问题，可能是您使用的客户端软件版本跟管理员要求的不符或者是客户端的某些文件被破坏了。

解决方法：首先确认一下您的用户名跟密码是否正确，如果确定用户名跟密码正确，请与管理员联系获取到最新的客户端版本安装使用

6、为什么认证过程中出现如图 3.7 所示的提示信息？

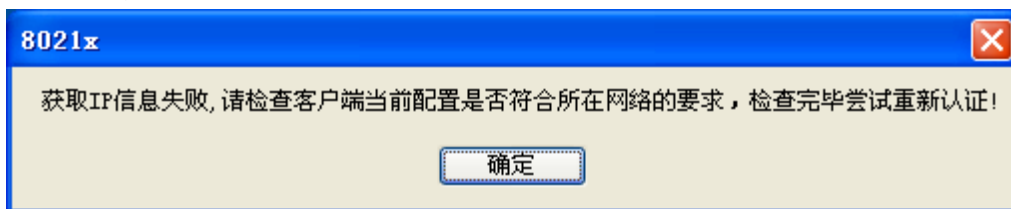


图 3.7

原因：可能您使用了 DHCP 方式进行认证，但是却没有获取到合法的 IP 地址

解决方法：首先请确认您网络中的 DHCP 服务器是否可用；若 DHCP 服务器可用，请再确认您主机的 DHCP Client 服务是否开启，若未开启请您将此服务开启。

7、为什么认证过程中出现如图 3.8 所示的提示信息？

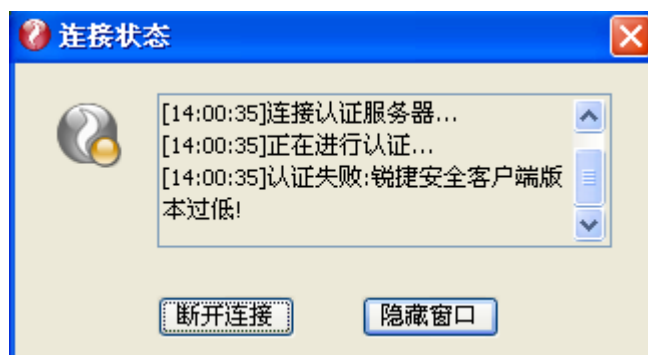


图 3.8

原因：可能您使用的客户端认证软件版本太低，不符合管理员要求

解决方法：请您联系管理员获取到最新的客户端软件版本进行安装认证

8、为什么认证过程中提示“IP 地址类型错误，请使用动态 IP 地址！”？

原因：可能您主机网卡的 IP 地址获取方式与管理员要求的不符合

解决方法：请您将您主机网卡的 IP 获取方式更改为动态 IP 地址后再进行认证

9、为什么认证过程中提示“IP 地址类型错误，请使用静态 IP 地址！”？

原因：可能您主机网卡 IP 地址获取方式与管理员要求的不符合

解决方法：请您将您主机网卡的 IP 获取方式更改为静态 IP 地址后再进行认证

10、为什么在认证过程中提示“已达到同时在线用户数量上限”？

原因：可能您的帐号被别人盗用；或者您的帐号由于某种异常操作而残留在线

解决方法：请您确认您的帐号是否被他人非法盗用；若您的帐号未被他人非法盗用，请您与管理员联系解决此问题

11、为什么在认证过程中提示“非锐捷认证客户端”？

原因：可能您使用了非锐捷客户端软件认证；或者您的客户端软件的某些文件被非法修改

解决方法：请您与管理员联系，获取到最新的客户端版本，进行安装认证

12、启动系统后，马上安装锐捷认证客户端，在某些系统下有时会出现命令行窗口，而且久久无法安装成功，命令行窗口也无法正常关闭，这是为什么？

原因：您主机上很有可能安装了与锐捷客户端软件冲突的其他厂商的安全软件，比如瑞星防火墙

我们在应用过程中发现如果安装了瑞星防火墙，在系统启动过程中，也就是刚刚进入桌面时，瑞星为了安全考虑，屏蔽了一些系统调用的标准函数操作，这样导致锐捷认证客户端在系统启动时无法正常安装。

解决办法：有两个解决办法

A、换用其他安全软件，比如天网防火墙，江民防火墙，ZoneAlarm 防火墙，卸载瑞星防火墙。

B、等系统初始化完毕后，也就是不要再刚刚重启系统后安装软件，等瑞星恢复正常后，再安装锐捷认证客户端。

**注意：**系统启动后关闭瑞星防火墙，是不起作用的，虽然应用程序被关闭了，但是瑞星的驱动模块依然在发挥作用。

- 13、为什么在升级到 Su 3.94 版本，会出现 Su 的桌面快捷方式、开始启动菜单和 Su 安装目录下的 RuijieSupplicant.exe 等文件图标没有转换成新图标样式？

原因：出现这种情况后，可以手动将以上的文件图标更新。

举例：

如 Su 的桌面快捷方式图标的修改方法（其他开始启动菜单和 Su 安装目录下的文件图标可用相同方法修改）：

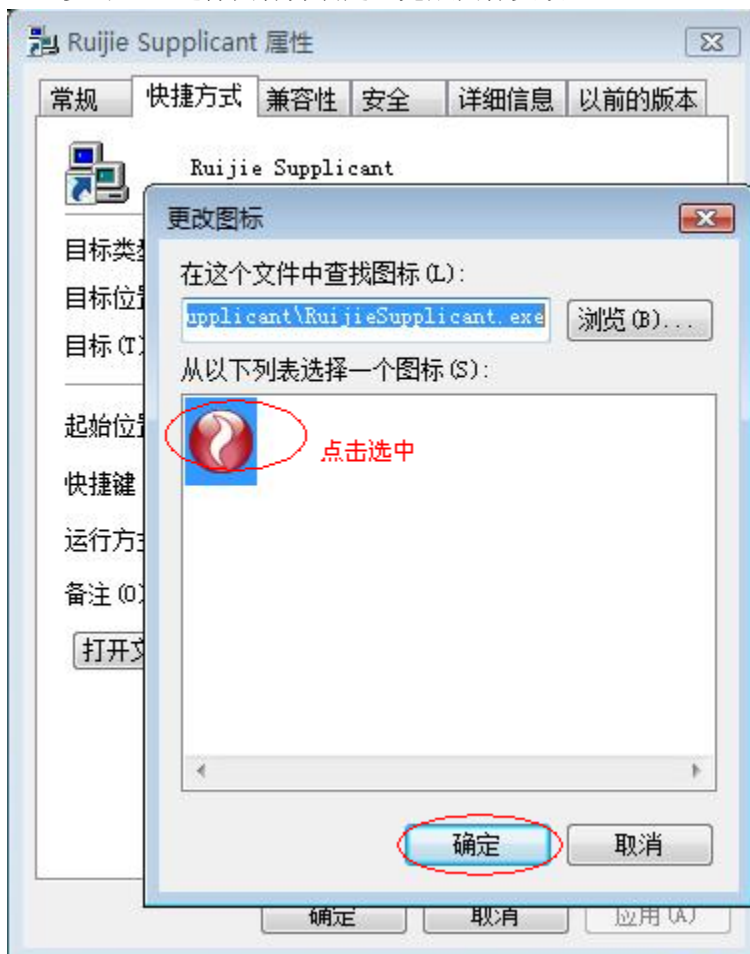
步骤一：右键点击图标属性



步骤二：选择快捷方式页面并点击“更改图标”



步骤三：选择图标并确定，完成图标更改



步骤四：查看效果(图标已经更新)





声明：锐捷网络对以上说明保留所有解释权，如果因为版本更新对此文档进行了修订，恕不另行通告！



**敏锐**把握应用趋势 **快捷**满足客户需求